

Gweledigaeth ar gyfer Dyfodol Tecach: Blaenoriaethau ar gyfer yr Ysgrifennydd newydd dros Ddiwylliant a Chyfiawnder Cymdeithasol

R N I B

Cymru

Golwg gwahanol
See differently



RNIB Cymru yw'r elusen colled golwg fwyaf yng Nghymru, ac yr ydym yn darparu cymorth a gwasanaethau ar gyfer pobl ddall ac â golwg rhannol, yn ogystal â'u teuluoedd, ffrindiau, a gofalwyr, i helpu wella bywydau a grymuso pobl i fyw'n dda gyda cholled golwg.

Mae tua 112,000 o bobl yn byw gyda cholled golwg yng Nghymru, a rhagwelir bydd y nifer hwn yn dyblu erbyn 2050.

Byddem yn croesawu'r cyfle i weithio gyda chi yn eich rôl newydd ar y meysydd blaenoriaeth canlynol:

1. Helpu i liniaru pwysau costau byw ar gyfer pobl ddall ac â golwg rhannol.

Mae canfyddiadau adroddiad RNIB Cymru, a gyhoeddwyd yn ddiweddar, [Cost Colled Golwg](#) yn dangos bod pobl ddall ac â golwg rhannol yng Nghymru wedi cael eu taro'n galetach gan gostau byw cynyddol na phoblogaeth gyffredinol y DU. Mae **99 y cant** wedi gweld cynnydd yn eu biliau ynni (o gymharu â **69 y cant** ar gyfer y boblogaeth gyffredinol) a **95 y cant** wedi gweld cynnydd yng nghostau bwyd (o gymharu â **92 y cant** ar gyfer y boblogaeth gyffredinol).

Mae pobl ddall ac â golwg rhannol hefyd yn mynd i gostau ychwanegol ond na ellir eu hosgoi oherwydd eu colled golwg, dibyniaeth ar daccsis, technoleg gynorthwyol ac offer, addasiadau cartref, lensys arbenigol, angen cynyddol am oleuadau a chymorth gyda thasgau yn y cartref yn cael eu dyfynnu'n gyffredin fel

rhesymau cost bywyd yn fwy. Yn yr arolwg, dywedodd un **o bob pedwar** (26 y cant) eu bod yn **gwario dros £100 y mis** ar gostau ychwanegol sy'n gysylltiedig â cholled golwg a dywedodd un o bob pump (22 y cant) eu bod **yn gwario mwy na £200**.

Mae pobl ddall ac â golwg rhannol yn fwy tebygol o fyw mewn cartrefi incwm is, ac mae rhwystrau hirsefydlog yn golygu taw dim ond **un o bob pedwar oedolyn dall ac â golwg rhannol o oedran gweithio sydd mewn cyflogaeth**. O ganlyniad, mae pobl ddall ac â golwg rhannol yng Nghymru yn fwy tebygol o fod yn mynd heb hanfodion. Dywedodd ymatebwyr yr arolwg wrthym eu bod yn defnyddio llai o nwy neu drydan yn eu cartrefi (**73 y cant** o gymharu â 60 y cant ar gyfer y boblogaeth gyffredinol) ac yn gwario llai ar fwyd a hanfodion eraill (**61 y cant** o gymharu â 31 y cant).



Dyweddod **ddwy ran o dair** (66 y cant) o bobl ddall ac â golwg rhannol fod yr argyfwng costau byw wedi cael effaith negyddol ar eu hiechyd meddwl. Er mwyn arbed arian, dywedodd **dros hanner (53 y cant)** yr ymatebwyr yng Nghymru wrthym eu bod yn mynd allan llai. Siaradon nhw am yr unigrwydd, yr unigedd, a'r teimladau o iselder maen nhw'n eu hwynebu o ganlyniad i fethu â chynnal cysylltiadau cymdeithasol a chael mynediad at y gweithgareddau maen nhw'n eu mwynhau.



Mae RNIB Cymru yn galw ar Lywodraeth Cymru i helpu i leihau effaith anghymesur y cynnydd mewn costau byw ar bobl ddall ac â golwg rhannol drwy:

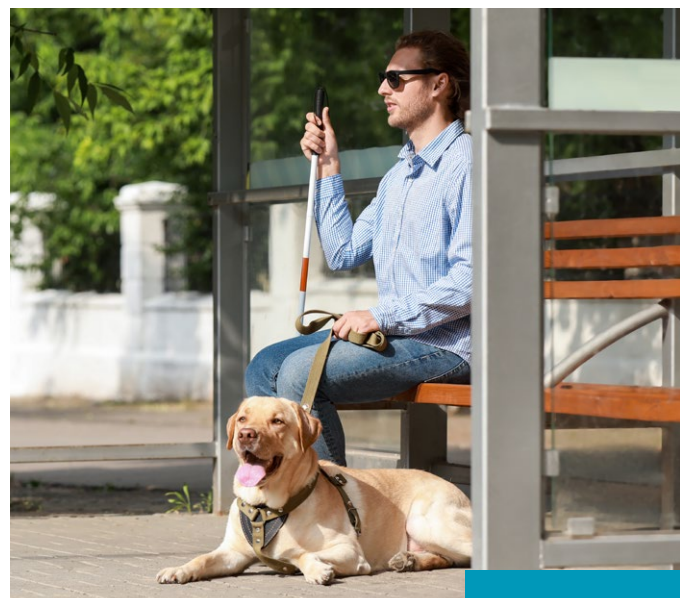
1. Creu ymgyrchoedd hygyrch wedi'u targedu er mwyn cynyddu ymwybyddiaeth o gymhwysedd a'r nifer o bobl ddall ac â golwg rhannol sy'n manteisio ar gynlluniau cymorth ariannol.
2. Ymgysylltu'n agos ag elusennau, a sefydliadau sydd â chysylltiadau sefydledig gyda phobl ddall ac â golwg rhannol i ledaenu gwybodaeth

mewn ffyrdd sy'n diwallu eu hanghenion cyfathrebu.

3. Sicrhau bod gwasanaethau cynghori sy'n cael eu comisiynu gan Lywodraeth Cymru yn hygyrch ac yn deall anghenion pobl ddall ac â golwg rhannol, fel y gallant gynyddu incwm yn effeithiol a chyfeirio at gymorth priodol.
4. Mynd i'r afael â'r rhwystrau hirsefydlog y mae pobl ddall ac â golwg rhannol yn eu hwynebu wrth ddod o hyd ac aros mewn cyflogaeth:

- Rhoi rhagor o sylw o ran mynd i'r afael ag agweddau yn y gweithle ac addysgu cyflogwyr i sicrhau bod eu harferion ac amgylcheddau'r gweithle yn gynhwysol ac yn hygyrch i bobl ddall ac â golwg rhannol, gan gynnwys ar gyfer gweithwyr sy'n profi colled golwg.
- Sicrhau bod gan gyflogwyr addasiadau rhesymol yn y gweithle a pholisiau a gweithio hyblyg cyfredol ac addas i'r diben.

5. Sicrhau bod tocyn teithio integredig rhad ac am ddim ar gael i holl bobl anabl Cymru, yn debyg i'r cynllun [Cerdyn Hawliau Cenedlaethol](#) yn yr Alban.



2. Gwneud gwybodaeth hygyrch yn realiti ar gyfer pobl ddall ac â golwg rhannol

Mae adroddiad [Gwna Fe i Wneud Synnwyr](#) RNIB Cymru yn amlygu'r effaith y mae gwybodaeth iechyd anhygyrch yn ei chael ar bobl ddall pobl ddall ac â golwg rhannol yng Nghymru. Er gwaethaf dyletswydd gyfreithiol o dan Ddeddf Cydraddoldeb 2010 i'r GIG wneud "addasiadau rhesymol" i ddarparu gwybodaeth hygyrch i bobl anabl, dargynfu ein hadroddiad fod gwybodaeth bersonol a chyfrinachol yn cael ei darparu'n gyson i bobl ddall ac â golwg rhannol mewn fformat ysgrifenedig safonol nid yw'n bosib iddynt ddarllen.

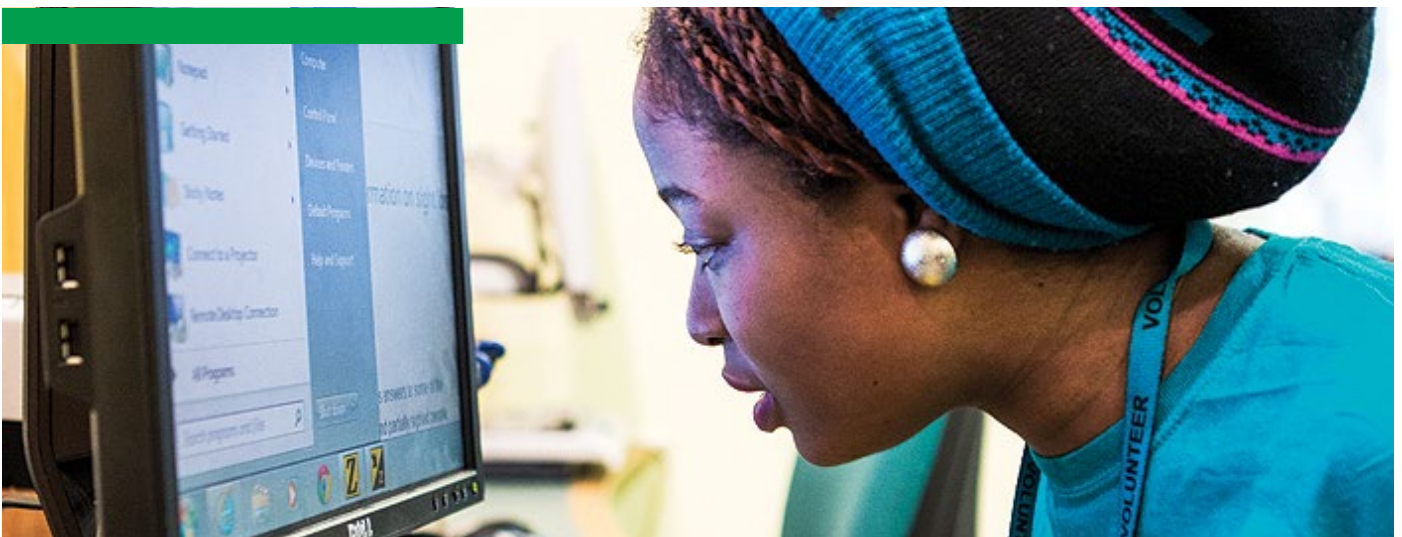
Dyweddodd mwy nag **un o bob dau** o bobl ddall ac â golwg rhannol yng Nghymru eu bod wedi derbyn gwybodaeth am eu gofal iechyd mewn fformat na allent ei ddarllen. Mae **un o bob tri** wedi methu apwyntiad neu wedi cael effaith ar eu gofal iechyd o ganlyniad. Nid yw **naw o bob 10** erioed wedi cael eu holi am eu fformat hygyrch gofynnol gan eu meddygfa neu ysbyty.

Mae hwn yn fater o anghydraddoldeb iechyd a diogelwch cleifion. Gall hwn fod y gwahaniaeth rhwng mynychu neu

golli apwyntiad, darganfod canlyniadau prawf neu ddiagnosis neu ddeall sut i ddefnyddio pecyn sgrinio cartref. Mae hefyd yn effeithio ar hawl pobl i breifatrwydd, gyda llawer yn cael eu gorfodi i ddibynnu ar ffrindiau, aelodau o'r teulu neu hyd yn oed ddieithriaid llwyr i ddarllen gwybodaeth feddygol sensitif ar eu cyfer.

Dangosodd y cyn Weinidog dros Gyfiawnder Cymdeithasol, Jane Hutt AS, ei hymrwymiad i fynd i'r afael â'r mater hwn drwy lansio ein hadroddiad ym mis Mehefin 2023. Ers hynny yr ydym wedi gweithio gyda swyddogion ar draws yr adrannau iechyd a chyfiawnder cymdeithasol i ddatblygu cynllun gweithredu cenedlaethol ar gyfer anghenion gwybodaeth a chyfathrebu pobl â cholled synhwyrau yn cael eu diwallu.

Byddem yn ddiolchgar am ddatganiad cyhoeddus yn cadarnhau eich ymrwymiad i barhau â'r gwaith pwysig hwn ac i sicrhau gweithrediad llawn [Safonau Cymru Gyfan ar gyfer Cyfathrebu a Gwybodaeth Hygyrch i Bobl ag Amhariad ar y Synhwyrau](#).



Gofynnwn i chi:

- Defnyddio'r ymgorfforiad sydd ar ddod o Gonfensiwn y Cenhedloedd Unedig ar Hawliau Pobl Anabl (UNCRPD) i gyfraith Cymru er mwyn gwarantu hawliau pobl anabl i dderbyn gwybodaeth ar sail gyfartal drwy fformat o'u dewis.
- Sicrhau bod gan systemau TG y gwasanaeth iechyd y gallu i gofnodi a gweithredu fformat gofynnol claf yn awtomatig ac yn rheolaidd, er enghraifft anfon cyfathrebiad i gleifion dros e-bost, neges destun, print bras neu braille.

- Sicrhau bod cyfathrebu hygyrch i bobl ddall ac â golwg rhannol yn rhan allweddol o'r Cynllun Gweithredu Hawliau Anabledd sydd ar ddod.

Mae RNIB Cymru bob amser yn hapus i gynorthwyo Llywodraeth Cymru i ymgysylltu'n ystyrlon â phobl ddall â golwg rhannol. Byddem yn falch iawn o weithio ar y cyd â chi yn eich rôl newydd fel Ysgrifennydd y Cabinet dros Gyfiawnder Cymdeithasol, fel wnaethom gyda'ch rhagflaenydd, i gydgyhyrchu atebion wedi anelu at wireddu'r nod o Gymru fwy cyfartal.



Mae gennym gyfle i wneud Cymru yn rhywle lle mae pobl ddall ac â golwg rhannol yn falch o'i alw'n gartref, sy'n cefnogi eu huchelgeisiau ac yn caniatáu iddyn nhw fyw bywyd llawn ac actif.

Edrychwn ymlaen at weithio gyda chi a'ch cabinet i wireddu'r weledigaeth hon.