



Pobl o oedran gweithio Cymru

Adolygiad yr RNIB yn seiliedig
ar dystiolaeth

RNIB
Cymru

Yn cefnogi pobl
â cholled golwg

Contents

- 3 Cyflwyniad
- 4 Proffil
- 8 Y cyd-destun polisi
- 10 Astudiaeth achos
- 12 Gwasanaethau a chymorth
- 18 Dysgu o'r dystiolaeth
- 22 Cyfeiriadau
- 24 Am ein tystiolaeth



Mae pobl ddall ac â golwg rhannol yn dod o bob rhan o'r gymuned, ac mae colli golwg yn effeithio ar bobl o bob oed. Mae pob un ohonynt yn unigolyn unigryw. Fodd bynnag, mae rhai materion a heriau cyffredin sy'n effeithio ar bobl ddall ac â golwg rhannol mewn grwpiau oedran penodol.

Mae'r adolygiad hwn yn edrych yn fanwl ar brofiad pobl o oedran gweithio yng Nghymru sy'n ddall neu â golwg rhannol. Mae'n cynnwys proffil o'r grŵp hwn, y polisiau sy'n llywodraethu eu cyflogaeth a'u hamgylchiadau economaidd, a sylwebaeth ar yr hyn mae'r dystiolaeth yn ei ddweud wrthyn ni.

Lle bo hynny'n berthnasol, mae'n cynnwys cyfeiriad at y ddeddfwriaeth ddatganoledig, ond mae hefyd yn cynnwys sylfaen ehangach o dystiolaeth o'r Deyrnas Unedig.

Proffil

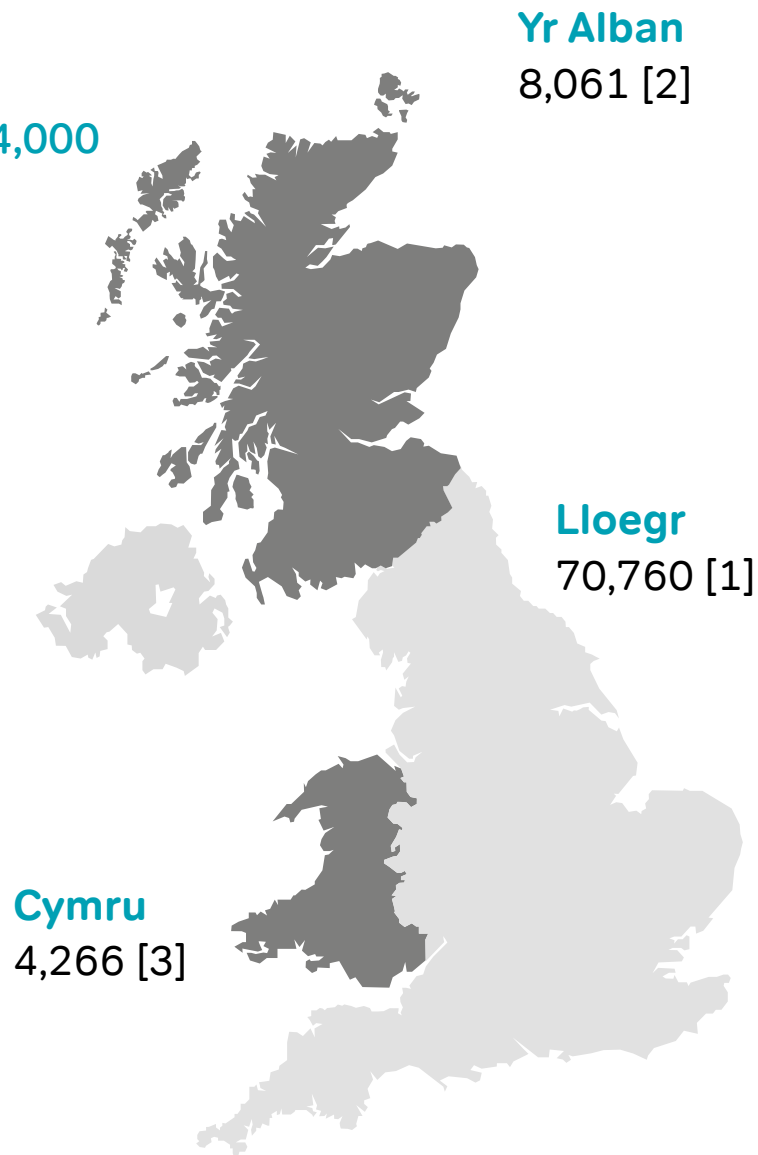
Poblogaeth

Mae ychydig dros 4,000 o bobl o oedran gweithio wedi eu cofrestru'n ddall ac â golwg rhannol yng Nghymru, o'u cymharu ag ychydig dros 84,000 ar draws y DU i gyd.

Gogledd Iwerddon

1,500 (amcangyfrif yn unig, ar sail y cyfartaledd ar gyfer gweddill y DU).

Dyma ffigurau'r DU:



Yn ôl yr Arolwg o'r Llafurlu, mae tua 170,000 o bobl o oedran gweithio yn y DU yn datgan bod ganddynt "anhawster gweld". Mae hyn yn cynnwys pobl na fyddai eu colled golwg yn gymwys i gael ei gofrestru, ond sy'n ddigon difrifol serch hynny i effeithio ar eu bywydau pob dydd. (Mae hefyd yn cynnwys y bobl hynny nad ydynt yn ystyried eu bod yn anabl.) O'r rhain, disgrifir 111,000 fel rhai "ag anabledd hirdymor sy'n cael anhawster gweld" [4].

Colled golwg caffaeledig

Gall nifer y cofrestriadau newydd roi syniad o nifer y bobl o oedran gweithio sy'n colli eu golwg bob blwyddyn. Ni chyhoeddir ffigurau penodol ar gyfer Cymru, ond mae tystiolaeth ehangach yn awgrymu bod tua 4,200 o bobl o oedran gweithio yn Lloegr wedi'u eu cofrestru'n ddall (â nam difrifol ar y golwg) neu â golwg rhannol (â nam ar y golwg) am y tro cyntaf yn ystod y flwyddyn

a ddaeth i ben ym mis Mawrth 2014 [1].

Diabetes yw un o'r prif bethau sy'n achosi colled golwg y gellid ei osgoi ymysg y boblogaeth o oedran gweithio yn y DU. Mae hyn yn rhannol oherwydd mynychder uchel yr anhwylder, a'i gysylltiad ag achosi i bobl golli eu golwg. Mae pobl â diabetes 10 i 20 gwaith yn fwy tebygol o golli eu golwg na phobl hebdo [5].

Gellir lleihau'r perygl o ddatblygu retinopathi ac anhwylderau eraill y llygaid sy'n gysylltiedig â diabetes os cedwir rheolaeth dda ar y diabetes, ac os yw pobl yn mynychu rhaglen sgrinio reolaidd i ganfod arwyddion cynnar anhwylderau'r llygaid.

Fodd bynnag, am y tro cyntaf ers o leiaf bum degawd, mae'n debyg hwyrach nad retinopathi/macwlopathi diabetig yw prif achos dallineb ardystiadwy ymysg oedolion o oedran

gweithio yng Nghymru a Lloegr. Mae tystiolaeth newydd yn awgrymu taw afiechyd etifeddol y retina yw'r achos ardystiadwy mwyaf cyffredin yn y boblogaeth o oedran gweithio. Mae goblygiadau clinigol ac o ran ymchwil yn hyn o beth, gan gynnwys mewn perthynas â darparu gofal ac adnoddau trwy'r GIG, a dyrannu cyllid ar gyfer gwaith ymchwil [6].

Incwm aelwydydd

Mae pobl o oedran gweithio â cholled golwg yn fwy tebygol o lawer na'r rhai heb unrhyw nam i wynebu anhawster mawr wrth dynnu dau ben llinyn ynghyd [7].

Mae pobl a effeithir gan golled golwg yn llai tebygol o ennill arian da, ac yn fwy tebygol o fod ar incwm isel. Mae pobl o oedran gweithio â cholled golwg tua dwywaith yn fwy tebygol o fod yn byw ar aelwyd ag incwm o lai na £300 yr wythnos na thrwch y boblogaeth [8].

- Yn achos y rhai sydd rhwng 16 a 44 oed, roedd y bobl â cholled golwg ddwywaith yn fwy tebygol o fyw ar aelwyd ag incwm o lai na £300 yr wythnos na'r rhai heb unrhyw nam (32 y cant o'u cymharu ag 14 y cant) [8].
- Yn achos y rhai sydd rhwng 45 a 64 oed, roedd y bobl â cholled golwg bron i dair gwaith yn fwy tebygol o fyw ar aelwyd ag incwm o lai na £300 yr wythnos na'r rhai heb unrhyw nam (43 y cant o'u cymharu â 15 y cant) [8].

Yn ôl canfyddiadau arolwg Fy Llais yr RNIB, ymysg y bobl a gofrestrwyd yn ddall ac â golwg rhannol, mae pobl o oedran gwaith yn teimlo eu bod yn waeth o lawer eu byd yn ariannol na phobl hŷn. Gallai hynny fod yn gysylltiedig â'r ffaith taw dim ond rhyw un ym mhob pedwar o'r grŵp yma sydd mewn cyflogaeth. Mae'r arolwg yn dangos:

- nad yw 46 y cant o bobl o oedran gweithio yn gallu fforddio talu am wythnos o wyliau oddi cartref, o'u cymharu ag 18 y cant o bobl o oedran pensiwn;
- nad yw 46 y cant o bobl o oedran gweithio yn gallu fforddio talu cost annisgwyl ond hanfodol o £500, o'u cymharu ag 20 y cant o bobl oedran pensiwn;
- nad yw 15 y cant o bobl o oedran gweithio yn gallu fforddio cadw eu cartrefi'n ddigon cynnes, o'u cymharu â chwech y cant o bobl o oedran pensiwn [9].

Cyflogaeth

Mae pobl sy'n ddall ac â golwg rhannol yn llai tebygol o lawer o fod mewn cyflogaeth na thrwch y boblogaeth neu bobl anabl eraill [4]. Dim ond rhyw chwarter y bobl o oedran gweithio sydd wedi eu cofrestru'n ddall ac â golwg rhannol sydd mewn cyflogaeth neu hunangyflogaeth, o'u cymharu â rhyw dri chwarter o drwch poblogaeth y DU. Gwelwyd gostyngiad sylweddol yng nghyfran y bobl o oedran gweithio sydd wedi eu cofrestru'n ddall neu â golwg rhannol sydd mewn unrhyw fath o gyflogaeth dros y degawd diwethaf, o un ym mhob tri yn 2005 i ryw un ym mhob pedwar yn 2015 [9].

Mae pobl , diabetes

10 i 20

gwaith yn fwy tebygol o golli eu golwg

Tabl 1: Cyfanswm incwm o lai na £300 yr wythnos fesul aelwyd, yn ôl statws o ran nam ac oedran

Ystod oedran	Pobl â cholled golwg	Dim nam
16 – 44	32%	14%
45 – 64	43%	15%

**Mae llywodraeth y
DU wedi ymrwymo
i haneru'r bwch
cyflogaeth i bobl
anabl**



Y cyd-destun polisi

Nid yw materion cyflogaeth a nawdd cymdeithasol wedi eu datganoli i Gymru, ac o ganlyniad, llywodraeth y DU sy'n arwain polisi yn y meysydd hyn.

Y Ddeddf Cydraddoldeb

Yn 2010, disodlwyd Deddf Gwahaniaethu ar Sail Anabledd 1995 gan y Ddeddf Cydraddoldeb fel y brif ddeddfwriaeth sy'n cwmpasu cyflogaeth pobl ddall ac â golwg rhannol [10]. Mae'n amddiffyn yn erbyn diswyddiad annheg ar sail anabledd, ac yn trafod materion fel recriwtio, cadw staff, telerau cyflogaeth, addasiadau rhesymol a darparu gwybodaeth hygyrch.

Adolygiadau polisi

Lluniwyd y polisi ar gyflogaeth yn ystod cyfnod y llywodraeth ddiwethaf, a hynny ar ffurf cyfres o adolygiadau i faterion cyflogaeth, iechyd a statws

pobl anabl o oedran gweithio o ran budd-daliadau. Mae'r ddeddfwriaeth sy'n effeithio ar fywydau pobl o oedran gweithio sy'n ddall ac â golwg rhannol yn cynnwys y canlynol:

- **Adroddiad Getting in, staying in and getting on.** Yn ei hadroddiad i Lywodraeth y DU yn 2011, adolygodd Liz Sayce gymorth cyflogaeth ar gyfer pobl anabl, argaeledd budd-daliadau, a'r cysylltiad rhwng cyflogaeth ac iechyd [11].
- **Adroddiad Working for a Healthier Tomorrow.** Yn ei hadroddiad annibynnol ar absenoldeb oherwydd salwch yn 2011, adolygodd y Fonesig Carol Black iechyd y boblogaeth o oedran gweithio ym Mhrydain, gan wneud cysylltiad rhwng problemau iechyd hirdymor a chyflogadwyedd. Nododd taw diffyg mynediad i ddarpariaeth iechyd galwedigaethol oedd un o'r materion a oedd yn rhwystro cyflogaeth

rhag dychwelyd i'r gwaith. Derbyniodd llywodraeth y DU ei hargymhelliad i gyflwyno gwasanaeth 'Ffit i Weithio' annibynnol er mwyn helpu cyflogaethion sy'n absennol oherwydd salwch i dychwelyd i'r gwaith [12].

Mae llywodraeth bresennol y DU wedi ymrwymo i 'haneru'r bwch cyflogaeth i bobl anabl' (hynny yw, y gwahaniaeth rhwng cyfraddau diweithdra pobl anabl a phobl nad ydynt yn anabl), ac mae'n bwriadu pennu ei chynlluniau mewn papur gwyn yn 2016. Cyhoeddodd yr adolygiad o wariant yn Hydref 2015 y byddai cynnydd mewn termau real yn y cyllid i helpu pobl ag anableddau i dychwelyd i'r gwaith ac i aros yno [13].



Strategaeth ac ymgyrchoedd polisi

Fulfilling Potential

'Fulfilling Potential' yw prif strategaeth anabled llywodraeth y DU ar gyfer pobl o oedran gweithio. Mae'r gyfres o bum adroddiad yn edrych ar feithrin dealltwriaeth ddyfnach o anabled yn y DU heddiw, ac yn ystyried ffyrdd newydd o alluogi pobl anabl i wireddu eu potensial, ac i roi Confensiwn y Cenhedloedd Unedig ar Hawliau Pobl Anabl ar waith [14]. Mae gan Lywodraeth Cymru ei threfniadau ei hun i gyflawni rhwymedigaethau Confensiwn y CU ar Hawliau Pobl Anabl, lle bo'r rhwymedigaethau hynny wedi eu datganoli.

Disability Confident

Gan gydnabod bod cyflogwyr yn hanfodol er mwyn gwella deilliannau cyflogaeth pobl anabl, nod ymgyrch 'Disability Confident' llywodraeth y DU

yw cynorthwyo cyflogwyr i geisio dileu'r rhwystrau y mae pobl anabl yn eu hwynebu yn y gwaith [15].

Astudiaeth achos Stephanie Abell, cynorthwydd adnoddau dynol

Fy enw i yw Stephanie ac mae gen i olwg rhannol ers cael fy ngeni. Es i i ysgol brif ffrwd ac ennill 11 TGAU cyn mynd i goleg chweched dosbarth i gwblhau fy astudiaethau Lefel A. Cwblheais gyrsiau Lefel A mewn busnes cymhwysol a TGCh a dilynais gwrs cyfrifeg yn y coleg gyda'r nos.

Ar ôl cwblhau fy astudiaethau, ces i waith yn y diwydiant lletygarwch. Llwyddais i ddod i ben heb unrhyw gymorth yna - mewn gwirionedd, doeddwn i ddim yn gwybod ar y pryd bod gen i hawl i gael cymorth yn y gwaith.

Ar yr un pryd, gwirfoddolais i weithio yng Ngŵyl Gerddoriaeth Raglan a dod yn gyfarwyddwr

ar y digwyddiad. Drwy'r gwaith gwirfoddol a wnes i, roedd modd i mi arddangos fy nhalent a'm potensial a chwrddais i â rhywun a roddodd gyfle i mi gael gyrfa yn y maes roedd gen i gymwysterau ynddo.

Rwy' nawr yn gweithio fel cynorthwydd adnoddau dynol lle rwy'n cynllunio a rheoli hysbysebu swyddi gwag ac yn rhedeg gweinyddiaeth y cwmni. Pan ddechreuais weithio yna, dywedodd fy swyddog adsefydlu wrtha i am y cynllun Mynediad i Waith sy'n rhoi'r hawl i mi gael cymorth. Roedd modd i mi gael meddalwedd darllen y sgrin sy'n fy helpu i wneud fy ngwaith yn fwy effeithlon o lawer. Y peth gorau oedd dysgu y gallwn gael help tuag at deithio i'r gwaith ac yn ôl ac y gallwn gael arian o'r cynllun i dalu am dacsis neu i ffrind fy ngyrru. Doeddwn i ddim yn gwybod am hyn o'r blaen ac roedd wir wedi llesteirio'r dasg

o chwilio am waith oherwydd fy mod i'n meddwl bod cyfyngiad o ddeng milltir arna i. Mae cael y cymorth hwn yn rhad ac am ddim wedi cael effaith anferthol ar yr annibyniaeth y gallaf ei chael o ran cael gwaith.

Rwy'n hapus iawn yn fy ngwaith ac rwy' ar lwybr nawr sy'n caniatáu dilyniant gyrfaol a boddhad yn y gwaith. Ac ar ben hynny oll, gwnes i hyd yn oed brynu tŷ gyda'm darpar wŷr y llynedd. Mae popeth yn wych.

Byddwn yn annog unrhyw un sy'n darllen hwn i fod yn onest ac agored bob amser am eu colled golwg, a chanfod pa gymorth sydd ar gael yn y gwaith. Mae derbyn cymorth, boed hynny'n darsi i'r gwaith ac yn ôl neu i brynu meddalwedd darllen y sgrin, yn caniatáu i chi fod yn fwy annibynnol a dangos yn iawn y gwaith rydych chi'n gallu ei wneud. Mae'n well o lawr bod yn agored ac onest nag eistedd yna'n cael trafferth; dyma'r ymagwedd sydd wedi gweithio i mi erioed. Does dim byd yn amhosibl ac mae wastad cymorth ar gael i'ch helpu i oresgyn unrhyw anhawster yn ymwneud â'r golwg - y cyfan sydd ei angen yw gwneud defnydd ohono.





Gwasanaethau a chymorth

Gwasanaethau cymorth cyflogaeth

Ar y cyfan, caiff cymorth i bobl anabl ddod o hyd i waith ac aros mewn cyflogaeth ei ddarparu drwy gyfrwng un o blith nifer o gynlluniau a ariennir gan yr Adran Gwaith a Phensiynau (DWP). Mae'r gwasanaethau'n cael eu contractio i nifer fach o brif ddarparwyr, a'u cadwyn gyflenwi o isgontractwyr. Fodd bynnag, mae colled golwg yn anabledd mynychder isel, ac nid oes gan ddarparwyr gwasanaethau traws-anabledd o reidrwydd yr arbenigedd i gynorthwyo pobl ddall a phobl â golwg rhannol.

Gweithwyr proffesiynol allweddol

Sefydliadau traws-anabledd sy'n darparu'r rhan fwyaf o'r gwasanaethau cyflogaeth ar gyfer pobl ddall ac â golwg

rhannol, ac nid ydynt yn wasanaethau arbenigol yn hynny o beth. Dyma'r bobl broffesiynol allweddol sy'n gweithio o fewn y grŵp yma:

- **Ymgynghorwyr Cyflogaeth i Bobl Anabl** a gyflogir gan y Ganolfan Byd Gwaith, sy'n cyfeirio pobl ag anableddau at y gwasanaethau a'r rhaglenni cymorth priodol a fydd yn eu galluogi i ddod o hyd i waith a datblygu eu sgiliau.
- **Ymgynghorwyr y Lwfans Cyflogaeth a Chymorth (ESA)** sy'n darparu gwybodaeth a chynngor ar gyfer pobl anabl sy'n derbyn y Lwfans Cyflogaeth a Chymorth yng Nghymru.
- **Ymgynghorwyr Mynediad i Waith** a gyflogir gan y Ganolfan Byd Gwaith, sy'n darparu cymorth ymarferol ac ariannol ar gyfer pobl anabl a'u cyflogwyr er mwyn eu galluogi i oresgyn rhwystrau

sy'n gysylltiedig â gwaith yn sgil anabledd.

- **Ymgynghorwyr cyflogaeth y sectorau preifat a gwirfoddol** sy'n cynorthwyo pobl anabl (a phobl nad ydynt yn anabl) i mewn i waith. Ariennir y diwydiant "o fudd-daliadau i waith" yma gan wahanol gynlluniau'r llywodraeth sy'n cynorthwyo pobl sydd wedi bod yn ddi-waith ers amser hir yn ôl i mewn i waith. Mae llawer o'r rhain yn aelodau o Gymdeithas y Gwasanaethau Cysylltiedig â Chyflogaeth (ERSA), sef sefydliad ambarél ar gyfer y diwydiant sy'n helpu i broffesiynoli'r gweithlu.
- **Darparwyr iechyd galwedigaethol ac asesiadau yn y gwaith** sy'n penderfynu ar effaith anhwylder meddygol neu anabledd ar allu person i berfformio yn y gwaith, a gallant gynnig argymhellion

ar gyfer addasiadau i weithleoedd.

- **Gweithwyr Adnoddau Dynol** sy'n gweithio dros gyflogwyr sy'n pennu polisiau cyflogaeth eu sefydliadau a'u harferion o ran anableddau.
- **Ymgynghorwyr colled golwg**, gan gynnwys Swyddogion Cyswllt Clinigau/ Gofal Llygaid (ECLOs) a Swyddogion Cymorth Golwg (VSOs), sy'n darparu cymorth emosiynol ac ymarferol, a'r rhain yn aml yw'r pwynt cyswllt cyntaf ar gyfer rhywun sy'n colli ei olwg.
- **Gweithwyr adsefydlu** sy'n darparu hyfforddiant symudedd a chymorth adsefydlu ar gyfer pobl sydd wedi colli eu golwg yn ddiweddar. Mae'r rhain fel rheol yng nghyflogaeth neu dan gontract i awdurdodau lleol.

Cymorth cyflogaeth yng Nghymru

Yn wahanol i'r ddarpariaeth addysgol, nid yw'r cyfrifoldeb dros gyflogaeth wedi ei ddatganoli i Lywodraeth Cymru. Mae hyn yn golygu bod y rhan fwyaf o'r ddarpariaeth yng Nghymru'n adlewyrchu blaenoriaethau llywodraeth Prydain. Fodd bynnag, mae argaeledd ffrydiau ariannu'r Loteri Fawr sy'n benodol i Gymru a chyllid Ewropeaidd wedi golygu bod yna raglenni arbenigol i dargedu cyfleoedd cyflogaeth ar gyfer grwpiau sydd dan anfantais.

Er enghraifft, mae RNIB Cymru wedi cael cyllid y loteri trwy ffrwd Dyfodol Disglair y Gronfa Loteri Fawr sydd wedi hwyluso datblygiad cynllun penigamp i ddarparu profiad gwaith - a chyfleoedd cyflogaeth yn sgil hynny - ar gyfer pobl ifanc â cholled golwg. Mae RNIB Cymru'n darparu gwybodaeth

i bobl ifanc â cholled golwg a'u rhieni/gofalwyr er mwyn sicrhau eu bod yn ymwybodol o'r rhaglenni cymorth a ariennir gan y llywodraeth, fel y Lwfans i Fyfirwyr Anabl a Mynediad i Waith.

Gyrfa Cymru yw'r sefydliad sy'n gyfrifol am ddarparu gwybodaeth ar gyfer pobl ifanc ledled Cymru, gan gynnwys y rhai ag anableddau. Mae amryw o gyfloed ar gael i bobl ifanc dros 16 oed, gan gynnwys parhau mewn addysg, a chychwyn prentisiaethau neu hyfforddeiaethau. Gellir cael gwybodaeth am yr holl wasanaethau hyn ac am Dwf Swyddi Cymru ar wefan Gyrfa Cymru [16].

Mae profiad gwaith cyflogedig, a allai arwain o bosibl at gyflogaeth amser llawn, ar gael trwy gynllun Twf Swyddi Cymru, sy'n cynnig lleoliadau cychwynnol wedi eu hariannu am chwe mis ar

gyfer pobl ifanc 16-24 oed. Mae Llywodraeth Cymru'n ad-dalu'r Isafswm Cyflog Cenedlaethol i gyflogwyr am 25-40 awr yr wythnos, a hynny am gyfnod o 26 wythnos.

Rhaglen Llywodraeth Cymru i ddarparu cyllid i ailhyfforddi yw'r Cynllun Gweithredu yn dilyn Diswyddiadau (ReAct). Gellir dyfarnu hyd at £1500 ar gyfer pobl gymwys er mwyn eu cynorthwyo i gael hyfforddiant i ennill y sgiliau sydd eu hangen arnynt i gael swydd neu i fynd yn hunangyflogedig.

Mae rhaglenni llywodraeth y DU i gynorthwyo pobl sydd wedi bod allan o waith ers amser hir yn ôl i mewn i waith yn cael eu hadolygu ar hyn o bryd, a chaiff y contractau ar gyfer darparu gwasanaethau eu hadnewyddu yn 2017.

Mae elusennau fel yr RNIB, Gweithredu dros Bobl Ddall



(Action for Blind People), ac Ymddiriedolaeth Thomas Pocklington yn aml yn gwneud iawn am annigonolrwydd y gwasanaethau statudol i roi cymorth priodol i bobl ddal ac â golwg rhannol i'w cynorthwyo i ddod o hyd i waith a chadw eu swyddi. Y llynedd, cynorthwyodd grŵp elusennau'r RNIB dros 600 o bobl ddall ac â golwg rhannol i ddod o hyd i waith neu i gadw eu swyddi [17], a hynny heb gyrchu fawr ddim o'r cyllid statudol a ddyrannwyd ar gyfer gwasanaethau cymorth cyflogaeth yng Nghymru.

Y Rhaglen Waith / Work Programme

Prif raglen llywodraeth y DU i gynorthwyo pobl sydd wedi bod allan o waith yn y tymor hir yn ôl i mewn i waith yng Nghymru, Lloegr a'r Alban yw'r Rhaglen Waith (neu'r Work Programme). O'r 1,010 o bobl ddall neu â golwg rhannol a gofrestrodd ar y rhaglen rhwng Mehefin 2011

a Mawrth 2014, cynorthwywyd cwta 60 o bobl (rhyw chwech y cant) i mewn i gyflogaeth [18].

Casgliad adroddiad y Pwyllgor Dethol ar Waith a Phensiynau dan y teitl "Can the Word Programme work for all user groups?" oedd nad yw'r Rhaglen Waith yn darparu cymhellion i'r darparwyr dan gontract i gynorthwyo'r rheiny sydd â rhwystrau mwy heriol i gyflogaeth (er enghraifft, pobl ddall ac â golwg rhannol) [19].

Dewis Gwaith / Work Choice

Rhaglen DWP sy'n darparu gwasanaeth cyflogaeth arbenigol ar gyfer pobl anabl a'u cyflogwyr ar draws Prydain Fawr trwy rwydwaith o brif ddarparwyr ac isgontractwyr yw Dewis Gwaith (neu Work Choice).

Rhwng Ebrill 2011 a Mawrth 2015, cafodd 2,830 o bobl y disgrifiwyd eu prif anabledd fel "nam ar y golwg" eu cyfeirio

at y rhaglen Dewis Gwaith. Cychwynnodd 2,070 o'r rhain ar y rhaglen, ac mae 840 wedi cael swyddi yn sgil hynny [20].

Mynediad i Waith / Access to Work

Cynllun y DWP yw Mynediad i Waith (neu Access to Work, AtW). Mae'n darparu cymorth ymarferol ac ariannol i bobl ddall ac â golwg rhannol yn y gwaith, a'r rheiny sy'n dechrau swyddi newydd.

Yn ystod blwyddyn 2014–15, darparodd AtW gymorth i 5,220 o bobl y disgrifiwyd eu prif anhwylder meddygol fel “anhawster gweld”. Mae'r ffigur yma'n debyg i'r flwyddyn flaenorol, a 3 y cant yn uwch na'r cyfartaledd ar gyfer y pum mlynedd diwethaf [21].

Yn ystod blwyddyn 2013-14, dyfarnwyd grantiau AtW gwerth ychydig dros £23m i bobl y disgrifiwyd eu prif anhwylder

meddygol fel “anhawster gweld”. Mae hyn gyfystyr â rhyw 22 y cant o gyfanswm gwariant y grant.

Casgliad astudiaeth ddiweddar a gynhaliwyd gan y Ganolfan Cynhwysiant Economaidd a Chymdeithasol ar ran yr RNIB oedd bod manteision cyffredinol AtW i gymdeithas yn drech o dipyn na'i gostau, gan gynnwys y rhai sy'n cynorthwyo unigolion sy'n ddall ac â golwg rhannol, sy'n dangos bod AtW yn fath buddiol o wariant cyhoeddus [22].

Craffodd pwyllgor dethol Gwaith a Phensiynau ar yr AtW yn 2014, a bwydodd y trafodaethau hyn adolygiad mewnol a oedd yn cael ei gyflawni ar y pryd. Cynigiodd yr adroddiad gyfres o argymhellion, a fydd, gobeithio, yn arwain ar welliannau sylweddol yn y rhaglen [23].

Y Gwasanaeth Ffit i Weithio / Fit for Work

Gwasanaeth newydd sy'n helpu cyflogeion i aros yn y gwaith neu i ddychwelyd i'r gwaith yw Ffit i Weithio (neu Fit for Work). Mae'n darparu asesiad iechyd galwedigaethol a chynghor cyffredinol am iechyd a gwaith i gyflogeion, cyflogwyr a meddygon teulu. Ei fwriad yw cydategu'r gwasanaethau iechyd galwedigaethol cyfredol y mae cyflogwyr yn eu darparu, a'i nod yw llenwi'r bwlch yn y cymorth sydd ar gael ar hyn o bryd, yn enwedig ar gyfer y cyflogwyr hynny sydd â gwasanaethau iechyd galwedigaethol mewnol cyfyngedig.

Gwasanaeth ar draws Prydain yw Ffit i Weithio. Health Management Limited sy'n darparu'r gwasanaeth yng Nghymru.

Y Lwfans Cyflogaeth a Chymorth a'r Asesiad Gallu i Weithio

Budd-dal ar gyfer pobl anabl nad ydynt yn gweithio yw'r Lwfans Cyflogaeth a Chymorth (ESA). Er mwyn pennu cymhwyster am yr ESA, rhaid i berson fod yn destun Asesiad Gallu i Weithio (WCA).

Rhwng Hydref 2008 a Rhagfyr 2014, cafodd cyfanswm o 12,400 o hawlwr dall ac â golwg rhannol eu WCA cychwynnol. Roedd 700 o'r rhain yng Nghymru. Dyfarnwyd bod 41 y cant yn Ffit i Weithio, a chollodd y rhain eu hawl i gael ESA. Dyrannwyd 30 y cant i'r Grŵp Gweithgarwch yn seiliedig ar Waith, sy'n derbyn ESA ar gyfradd is, ac mae disgwyl i'r bobl hyn ddilyn rhyw fath o lwybr i waith, fel cymryd rhan yn y Rhaglen Waith neu'r cynllun Dewis Gwaith. Dim ond 28 y cant a ddyrannwyd i'r Grŵp Cymorth, sy'n rhoi'r hawl iddynt gael ESA ar y gyfradd uwch

gan eu heithrio o gysylltiadau gorfodol â llwybrau i waith [24]. (Mae'r ffigurau ar gyfer Cymru'n adlewyrchu'r canrannau cyffredinol hyn.)

O ganlyniad, mae llawer o bobl ddall ac â golwg rhannol yn colli eu budd-daliadau ac yn cael gwybod eu bod bellach yn geiswyr gwaith, neu fod rhaid iddynt fynychu 'gweithgareddau yn seiliedig ar waith', er enghraifft y Rhaglen Waith, er mwyn ceisio gwella eu cyflogadwyedd.

Rhwng Hydref 2008 a Mawrth 2014, apeliodd cyfanswm o 5,000 o bobl ddall ac â golwg rhannol yn erbyn eu dyfarniadau Ffit i Weithio cychwynnol. Er bod y rhan fwyaf ohonynt yn dal i ddisgwyl y canlyniad, rydyn ni'n gwybod y cynhaliwyd apeliadau 61 y cant o'r rhai sydd wedi cael ateb [24].

Adsefydlu golwg

Mae adsefydlu golwg, sy'n aml yn cael ei sbarduno gan y broses gofrestru, yn wasanaeth ail-alluogi allweddol ar gyfer pobl ddall ac â golwg rhannol y mae angen iddynt ddysgu set newydd o sgiliau. Mae diogelu cymorth adsefydlu golwg arbenigol yn rhoi mwy o hyder i bobl, yn eu cynorthwyo i ddysgu sgiliau newydd, yn gwneud iddyn nhw deimlo'n fwy diogel ac yn eu helpu i gynnal eu hannibyniaeth [25]. Mae'n darparu arbedion o ran costau hefyd trwy eu hatal rhag colli eu hannibyniaeth a lleihau eu dibyniaeth ar wasanaethau eraill [26].

Dysgu o'r dystiolaeth

Mynd i'r afael â rhwystrau i'r farchnad lafur

Mae'r dystiolaeth yn awgrymu bod gan y mwyafrif o gyflogwyr agwedd negyddol at gyflogi pobl sy'n ddall neu â golwg rhannol [27]. Yn ogystal â hyn, ymhlith y ffactorau sy'n pennu pellter person sy'n ddall neu â golwg rhannol o'r farchnad lafur, ac a ydynt yn barod am waith, mae:

- bod yn gallu hunan-eirioli i gyflogwyr, gan esbonio pa addasiadau y bydd angen eu gwneud i'r gweithle er mwyn cyflawni rolau penodol
- yr hyder a'r gallu i ddefnyddio cyfrifiaduron wedi eu haddasu â meddalwedd technoleg gynorthwyol briodol
- yr hyder a'r gallu i deithio'n annibynnol gan ddefnyddio cludiant cyhoeddus

- y gallu i gyrchu gwybodaeth yn fformat dewisol yr unigolyn fel Braille, print bras, sain neu wybodaeth electronig [28].

Mae ar y bobl ddall ac â golwg rhannol sydd bellaf o'r farchnad lafur angen cymorth dwys ac ymyriadau arbenigol mewn meysydd allweddol. Mae'r rhain yn cynnwys:

- sgiliau technoleg gynorthwyol
- sgiliau symudedd
- y sgiliau i gyfleu anghenion ac addasiadau cysylltiedig i gyflogwyr
- manteisio i'r eithaf ar yr olwg sy'n weddill
- rhaglenni hyfforddiant cyn cyflogaeth sydd wedi eu cynllunio i ddiwallu anghenion cymhleth pobl ddall ac â golwg rhannol [28].

Cymwysterau addysgol

I bobl ddall ac â golwg rhannol, mae cymhwyster addysgol yn allweddol er mwyn eu galluogi i ddod o hyd i gyflogaeth.

Mae gan gyflawniad addysgol effaith gryfach o lawer ar y tebygolrwydd o fod mewn cyflogaeth ar gyfer pobl ddall ac â golwg rhannol o'i gymharu â thrwch y boblogaeth. Nid oes gan y rhai sydd â gradd neu gymhwyster uwch fwy o gyfle o gael swydd na rhywun heb unrhyw gymwysterau yn y boblogaeth ar led [29].

Yn 2013-14, roedd 1,040 o fyfyrwyr blwyddyn gyntaf mewn addysg uwch yn y DU yn 'bobl ddall neu â nam difrifol ar eu golwg', sef 0.14 y cant o'r boblogaeth myfyrwyr blwyddyn gyntaf. O'r rhain, roedd 795 (76 y cant) yn israddedigion blwyddyn gyntaf, a 245 (23 y cant) yn fyfyrwyr ôl-raddedig blwyddyn gyntaf [30].



Cynyddu nifer y bobl ddall ac â golwg rhannol mewn cyflogaeth

Un ffordd o gynyddu nifer y bobl ddall ac â golwg rhannol mewn cyflogaeth yw canolbwyntio ar gynyddu'r **cyflenwad** o bobl ddall ac â golwg rhannol ar gyfer y farchnad lafur, trwy feithrin eu nodweddion a'u galluoedd, a chynyddu'r **galw** am waith ystyrllon trwy gynorthwyo cyfleoedd creadigol am gyflogaeth [31].

Un arall yw cynorthwyo pobl â cholled golwg i barhau i weithio.

Dywedodd 27 y cant o bobl nad oeddent yn gweithio sydd wedi eu cofrestru'n ddall ac â golwg rhannol taw'r prif reswm dros ymadael â'u swydd ddiwethaf oedd am iddynt ddechrau colli eu golwg neu am i'w golwg ddirywio. Fodd bynnag, dywedodd 30 y cant nad oeddent mewn gwaith ond a oedd wedi gweithio yn y gorffennol y byddent o bosibl neu'n sicr wedi gallu parhau yn eu swydd o gael y cymorth cywir [29].

Gellir mynd i'r afael â hyn trwy ddarparu cymorth adsefydlu galwedigaethol priodol ar gyfer pobl ddall ac â golwg rhannol, a chynorthwyo cyflogwyr i ddeall yr achos busnes dros gadw swyddi [32].

Yr hyn mae'r dystiolaeth yn ei ddweud wrthym

Dangosodd adroddiad diweddar ar y swyddi y mae pobl ddall ac â golwg rhannol yn eu gwneud sut mae pobl â cholled golwg yn

llwyddo mewn amrywiaeth eang o swyddi ar draws bron pob un o'r sectorau cyflogaeth [33].

Fodd bynnag, mae ar y rhai sy'n chwilio am waith angen cymorth arbenigol ar eu taith tuag at gyflogaeth. Yn ogystal â'r rhwystrau sy'n gyffredin i unrhyw un sydd allan o waith am gyfnod hir, mae gan geiswyr gwaith sy'n ddall ac â golwg rhannol anghenion penodol sy'n gysylltiedig â cholli eu golwg [28].

Mae gwaith ymchwil yn dangos bod ar y rhai sydd bellaf oddi wrth y farchnad lafur angen model cymorth sy'n fwy dwys o ran adnoddau o gymharu â'r rhai sy'n chwilio am waith yn rhagweithiol. Mae llawer o bobl ddall ac â golwg rhannol yn disgyn i'r categori hwn [28].

Mae'r pwysau ychwanegol sydd ar bobl ddall ac â golwg rhannol sy'n ddi-waith i ymuno â rhaglenni cyflogaeth yn golygu

mwy o ymgysylltiad â rhaglenni o fudd-daliadau i waith, a chyfrifoldeb cynyddol ar y prif gontractwyr ac isgontractwyr arbenigol i ddiwallu anghenion penodol ceiswyr gwaith dall ac â golwg rhannol.

Nid yw'r mwyafrif o'r bobl ddall ac â golwg rhannol sy'n ceisio gwaith mewn cysylltiad â grŵp elusennau'r RNIB. Mae rhannu'r hyn rydyn ni wedi ei ddysgu o weithio gyda phobl ddall ac â golwg rhannol, gan gynnwys y rhai sydd bellaf o'r farchnad lafur, yn helpu darparwyr cymorth cyflogaeth eraill i ymateb i'r heriau sy'n wynebu pobl ddall ac â golwg rhannol, a gwella ansawdd y cymorth sydd ar gael o ran cyflogaeth. Ein gweledigaeth yw creu diwydiant o fudd-dal i waith lle mae gan yr holl ddarparwyr y gallu i gynorthwyo pobl ddall ac â golwg rhannol sy'n chwilio am gyflogaeth, a marchnad lafur sy'n cynnig amrywiaeth arloesol

o gyfleoedd cyflogaeth ystyrllon.

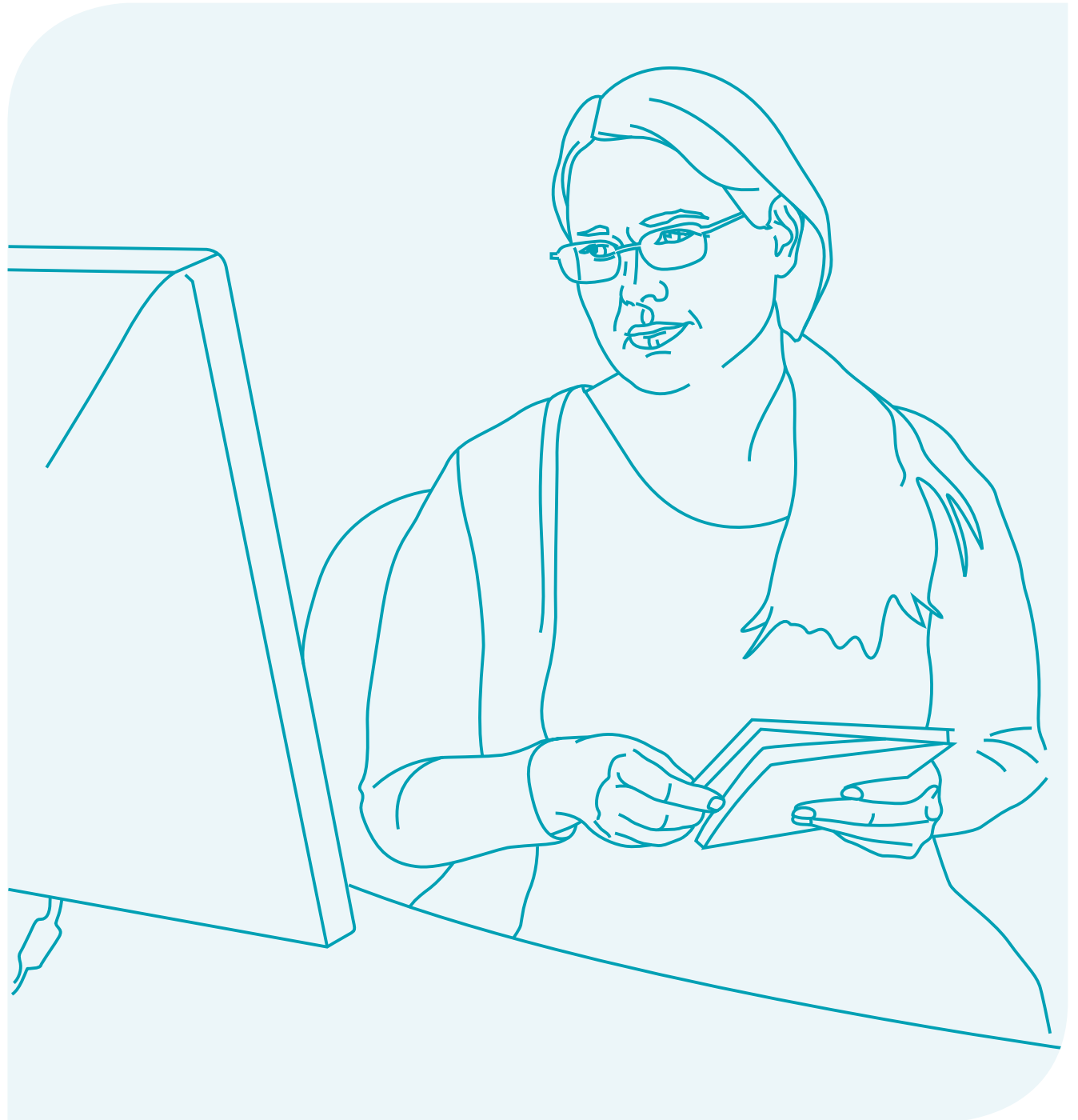
Dylai cymorth cyflogaeth a pholisïau ar gyfer pobl o oedran gweithio sy'n ddall ac â golwg rhannol gynnwys:

- rhaglenni cyflogaeth arbenigol sy'n darparu niferoedd uwch o ddeilliannau o ran swyddi a chadw swyddi
- llwybrau cyfeirio gwell at y gwasanaethau cyflogaeth arbenigol ar gyfer pobl ddall ac â golwg rhannol
- argaeledd cynyddol cymorth cyn cyflogaeth sy'n diwallu anghenion penodol ceiswyr swyddi sy'n ddall ac â golwg rhannol
- ymwybyddiaeth uwch am wasanaethau cadw arbenigol ymysg darparwyr iechyd galwedigaethol a phobl sy'n gweithio ym maes adnoddau dynol, a sefydlu llwybrau atgyfeirio i gyflawni hyn

- marchnad lafur gynhwysol sy'n cynnig amrediad o gyfleoedd â
- chymorth priodol
- ymwybyddiaeth uwch am fodolau rôl cadarnhaol ymysg cyflogwyr a cheiswyr swyddi: sef gweithwyr dall ac â golwg rhannol a'u cyflogwyr yn cyflawni deilliannau llwyddiannus
- meini prawf cymhwyster am fudd-daliadau sy'n asesu anghenion pobl ddall ac â golwg rhannol yn deg.

Ystyrir bod y polisiau hyn wedi bod yn effeithiol pan welir gweddnewidiad yng nghyfran y bobl o oedran gweithio sy'n ddall ac â golwg rhannol sy'n mwynhau mwy o annibyniaeth trwy gyflogaeth.

**Mae pobl , cholled
golwg yn llwyddo
mewn ystod eang
o swyddi ar draws
bron pob sector
cyflogaeth**



Cyfeiriadau

1 HSCIC, 2014. **Registered Blind and Partially Sighted People – England, Year ending 31 March 2014.** Y Ganolfan Gwybodaeth am lechyd a Gofal Cymdeithasol.

2 Llywodraeth yr Alban, 2010. **Registered blind and partially sighted persons, Scotland 2010.** Llywodraeth yr Alban.

3 Llywodraeth Cymru, 2014. **Cofrestrau Llywodraeth Leol o Bobl Anabl ar 31 Mawrth 2014.** Llywodraeth Cymru.

4 Hewett gyda Keil, 2015. **Investigation of data relating to blind and partially sighted people in the Quarterly Labour Force Survey: October 2011 – September 2014.** RNIB.

5 Diabetes UK, 2012. **Diabetes in the UK 2012 Key statistics on Diabetes.** Diabetes UK.

6 Liew, Michaelides, a Bunce, 2014. **A comparison of the causes of blindness certifications in England and Wales in working age adults.** BMJ Open 2014.

7 McManus a Lord, 2012. **Circumstances of people with sight loss.** RNIB.

8 Saunders, 2014. **The link between sight loss and income.** RNIB.

9 Slade ac Edwards, 2015. **My Voice 2015.** RNIB.

10 Deddf Cydraddoldeb, 2010. <http://www.legislation.gov.uk/ukpga/2010/15/contents>

11 Sayce, 2011. **Getting in, staying in and getting on: Disability employment support fit for the future.** Y Llyfrfa.

12 Black, 2008. **Working for a healthier tomorrow.** Y Llyfrfa.

13 DWP, 2016. **Welfare-to-work: Government Response to the Committee's Second Report of Session 2015-16.** Tŷ'r Cyffredin

14 DWP, 2013. **Fulfilling potential: Building a deeper understanding of disability in the UK today.** DWP.

15 DWP 2014. **Disability confident one year on: breaking down the barriers to employment.** DWP.

16 Gyrfa Cymru <http://www.careerswales.com/en/>

17 RNIB, 2015. **Adroddiad blynyddol a datganiadau ariannol 2014-15.** RNIB.

18 Keil, 2014. **Work Programme referrals, attachments and job outcomes for blind and partially sighted claimants: 1 June 2011 to 31 March 2014.** RNIB.

19 Y Pwyllgor Gwaith a Phensiynau, 2013. **Can the Work Programme work for all user groups?** Hawlfraint y Goron.

20 DWP, 2015. **Ystadegau swyddogol Dewisiadau Gwaith / Work Choice.** DWP.

21 DWP, 2015. **Ystadegau swyddogol Mynediad i Waith / Access to Work.** DWP.

22 Melville, Stevens, a Vaid, 2015. **Access To Work cost benefit analysis.** Y Ganolfan Cymhwysiant Economaidd a Chymdeithasol.

23 Y Pwyllgor Gwaith a Phensiynau, 2014. **Improving Access to Work for disabled people: second report of session 2014–15.** Tŷ'r Cyffredin

24 Keil, 2015. **Briff ar Asesiadau Gallu i Weithio.** RNIB.

25 Rabiee, Parker, Bernard, a Baxter, 2015 **Thomas Pocklington Trust Research Findings No. 46: Vision rehabilitation services: what is the evidence?** Ymddiriedolaeth Thomas Pocklington

26 Deloitte, 2013. **Economic Impact of Social Care Services. Assessment of the outcomes for disabled adults with moderate care needs.** Deloitte.

27 DWP, 2004. **Anabledd yn y gweithle: Ymatebion cyflogwyr a darparwyr gwasanaethau i'r Ddeddf Gwahaniaethu ar sail Anabledd yn 2003 ac wrth baratoi ar gyfer newidiadau 2004.** Adroddiad rhif 202 DWP. DWP.

28 Saunders, Douglas, a Lynch, 2013. **Tackling unemployment for blind and partially sighted people.** RNIB.

29 Douglas, Pavey, Clements, a Corcoran, 2009. **Network 1000: Visually impaired people's access to employment.** Y Ganolfan Namau ar y Golwg ar gyfer Addysgu ac Ymchwil, Ysgol Addysg, Prifysgol Golwg Birmingham 2020 y DU.

30 Yr Asiantaeth Ystadegau Addysg Uwch, 2015. <https://www.hesa.ac.uk/content/view/1973/239/>

31 NEF Consulting, 2012. **Inquiry into employment of blind and partially sighted people in the UK.** Adroddiad mewnol RNIB.

32 Connolly, 2011. **Vocational rehabilitation – The business case for retaining newly disabled staff and those with a long-term health condition.** RNIB.

33 Saunders, 2015. **The jobs that blind and partially sighted people do.** RNIB

Am ein tystiolaeth

Mae'r RNIB yn ffynhonnell wybodaeth flaenllaw ar golled golwg a'r materion sy'n effeithio ar bobl ddall ac â golwg rhannol.

Offeryn data colli golwg

Mae ein hofferyn data colli golwg yn darparu ffeithiau a ffigurau lleol a rhanbarthol am bobl ddall ac â golwg rhannol, a'r bobl hynny sydd mewn perygl o golli eu golwg. **rnib.org.uk/datatool**

Adroddiadau ymchwil

Rydyn ni'n cyflawni ac yn comisiynu amrywiaeth eang o waith ymchwil ar y materion sy'n effeithio ar bobl â golwg rhannol. **rnib.org.uk/research**

Y Rhwydwaith Cyfnewid Gwybodaeth

Sefydlwyd y Rhwydwaith Cyfnewid Gwybodaeth ar gyfer y Sector Colled Golwg er mwyn helpu pobl broffesiynol sy'n cynhyrchu ac yn defnyddio gwaith ymchwil a gwybodaeth am golled golwg. I ganfod beth sydd gan y rhwydwaith i'w gynnig, ac i gael newyddion trwy e-bost, ewch i: **rnib.org.uk/ken**

Gydag ymholiadau am waith ymchwil, e-bostiwch **research@rnib.org.uk**

RNIB

105 Judd Street
Llundain WC1H 9NE

National Helpline 0303 123 9999
helpline@rnib.org.uk

 facebook.com/rnibuk

 twitter.com/RNIB

 youtube.com/user/rnibuk

© RNIB Rhagfyr 2015
Elusen gofrestredig rhif 226227

rnib.org.uk

